

VELKOMSTFOLDER

Erhvervsuddannelser



DRØM STORT

GODT · INDE
· UDE BEDST ·

Følg os på...



Vilvorde



Roskilde
Tekniske
Skole

Velkommen til Vilvorde

Din drøm starter på Vilvorde...

Roskilde Tekniske Skole byder dig velkommen til Vilvorde.

Vi giver dig et aktivt skoleforløb med højt til loftet, engagerede lærere og høj faglighed. En uddannelse med muligheder for at læse videre på en videregående uddannelse. Denne brochure vil give dig svar på nogle af de mange spørgsmål, der kan opstå. Du kan læse mere på www.rts.dk

Vilvordes erhvervsuddannelser:

Anlægsgartner

Greenkeeper og groundsman

Skov- og naturtekniker

Gartner

Anlægsstruktør, bygningsstruktør
og brolægger

Blomsterbinder

Blomsterdekoratør

Dyrepasser

Landmand

Vejgodstransport

Lager og terminal

Vi tilbyder også kurser
og efteruddannelse



www.rts.dk

Fastlæggelse af din uddannelsesplan

Inden for de første 14 dage efter du er begyndt på din uddannelse på Vilvorde, skal du til en samtale/kompetenceafklaring med en kontaktlærer. Her skal I tale om dine egne forudsætninger og fastlægge en uddannelsesplan.

Uddannelserne er delt op i grundforløb og et hovedforløb, bestående af skoleperioder og praktikperioder. Du skal være opmærksom på, at visse uddannelser inden for det grønne område kræver minimum traktorkørekort for at fortsætte på hovedforløbene. Traktorkørekort indgår i disse uddannelsers grundforløb.

Husk også, at alle uddannelser forudsætter fysisk aktivitet.

Grundforløb

Hvis du starter direkte fra grundskolen, skal du have to gange 20 ugers grundforløb (grundforløb 1 og grundforløb 2). Ellers skal du på kun på ét 20 ugers forløb (grundforløb 2). Grundforløbet afsluttes med en evaluering af de færdigheder, du har opnået i forløbet samt et afsluttende projekt. Du kan først indstilles til grundforløbs-eksamen, når alle kompetencer er opnået.

Hovedforløb

Hovedforløbet begynder sædvanligvis med praktik. Hovedforløbets længde er forskelligt i de enkelte uddannelser. Det er dit eget ansvar at skaffe en læreplads, men skolen hjælper dig gerne.

Skolepraktik

I følgende uddannelser kan der tilbydes skolepraktik:

- Anlægsgartner
- Gartner

Hvis du ikke senest 1 måned efter færdiggørelsen af grundforløbet fra de ovenstående uddannelser, har fundet en læreplads, kan du blive tilbudt en skolepraktikplads, hvis du opfylder EMMA-kriterierne.

EMMA:

Du skal være:

- Eget
- Mobil geografisk
- Mobil fagligt
- Aktivt søgende

De såkaldte EMMA-kriterier.



Økonomi

Undervisningen på Vilvorde er gratis. Du skal medbringe egnet tøj til at arbejde i og vi anbefaler, at du køber dine egne sikkerhedssko, som du også efterfølgende kan bruge, når du får en uddannelsesaftale. Det er lovpligtigt at benytte sikkerhedssko, når du er til undervisning i vores værksteder og stalde. Du skal regne med udgifter til et billede og en lægeerklæring til dit traktorkørekort. Du kan endvidere medbringe en hængelås, hvis du vil benytte dig af et garderobeskab til dit arbejdstøj. Du skal selv sørge for notesblok, skriveredskaber, mapper og lommeregner. I uddannelsen vil du støde på forskellige fagbøger, som vi anbefaler dig at købe, da de også vil have værdi for dig efter dit skoleophold. Har du ikke mulighed for at købe bøgerne, skal du kontakte din lærer.

Løn

Så snart du har en uddannelsesaftale med et lærested modtager du løn. Du modtager samme løn under skoleophold, som du gør i praktikperioderne. Lærlingelønnen stiger gennem uddannelsen.

Statens Uddannelsesstøtte

Hvis du ikke har en læreplads på grundforløbet, kan du få Statens Uddannelsesstøtte (SU), hvis du opfylder betingelserne. På de efterfølgende skoleophold får du løn fra din praktikvirksomhed. SU søges på www.su.dk

Skolehjem

Hvis du har mere end 75 minutters transporttid til skolen, har du mulighed for at bo på skolehjem under skoleophold. Gælder dog ikke grundforløb 1, hvis en skole med samme hovedområde som den valgte uddannelse ligger mindre end 75 minutter fra din bopæl). Udgifter til skolehjem er efter gældende regler, spørg skolen.

Transport

Du kan få tilskud til dine transportudgifter, når du ikke har en læreplads. Se reglerne på www.ungdomskort.dk. Bus 220 kører direkte til døren, og bus 202A og 208 kører næsten til døren (stoppested "Stenkrogen").



Alt det praktiske...

Forsikring

Skolen har en forsikring, der dækker personskade i forbindelse med værkstedsundervisningen. Derudover er det dit eget ansvar at være forsikret.

Mødepligt/sygdom

Der er mødepligt til undervisningen. Ved sygdom skal du melde dig syg på www.elevplan.dk. Login får du i løbet af de første uger på skolen. Du kan også ringe til skolens kontor mellem kl. 8.00 og 9.00 på telefon 46 300 400.

Alt fravær/sygdom registreres og for meget fravær eller manglende sygdomsmeddelelse kan medføre advarsel eller udelukkelse fra fortsat undervisning.

Den daglige undervisningstid er mellem kl. 8.10 og 15.30. Der kan dog forekomme enkelte arrangementer og undervisning ud over daglig undervisningstid. Dyrepasserelever skal regne med enkelte weekendvagter med pasning af dyr.

Mailadresse/telefon

Det er vigtigt, at skolen har din mailadresse og mobilnummer. Breve og andre oplysninger sendes ud via e-Boks eller mail. Hvis skolen endnu ikke har modtaget disse oplysninger, eller hvis de skal ændres, bedes du meddele det i uddannelsesadministrationen.

Studiekort

Der bliver udleveret studiekort i løbet af de første uger af grundforløbet.

Bemærk, nummeret "Pers id" på studiekortet er også det nummer, der bruges som brugernavn på skolens computere.

Skema

Skema og skemaændringer kan ses på www.elevplan.dk

Computere

Materialer fra undervisningen findes elektronisk på Elevplan eller Office 365, som du vil modtage koder til. Det vil være en fordel at medbringe egen pc eller tablet i undervisningen, men du kan også bruge skolens it-lokaler, når du skal printe materialer, se skema m.m.

Skolehjem under uddannelse

Venner, aktivitet og lektiehjælp

Roskilde Tekniske Skole, Vilvorde tilbyder dig skolehjem under din uddannelse, hvis du opfylder kravene om optagelse. Skolehjemmet ligger på Ledreborg Allé 50 ved Roskilde. Ring eller mail til os for eventuelle spørgsmål og praktisk information på skolens kontor på 51 39 75 73 eller på skolehjem@rts.dk.

Få mere information og find ansøgningsblanket på www.rts.dk/skolehjem



www.rts.dk

Ordensregler på Vilvorde

- Rygning er kun tilladt på udendørsarealerne.
På Søndermarksgården må der kun ryges på gårdspladsen.
 - Der må ikke spises i undervisningstiden.
 - Dyr må kun medbringes efter aftale.
 - Klasseværelset skal afleveres i ordentlig stand.
Dvs. at stolene skal sættes op og affald skal i papirkurven.
 - Euforiserende stoffer er forbudt på skolen.
 - Alkohol er forbudt på skolen.
Der kan dog dispenseres ved særlige lejligheder.
 - Vold eller trusler om vold, samt tyveri og hærværk accepteres ikke.
 - Husk at rydde op efter dig, når du har været i kantinen.
 - Mobiltelefoner må kun anvendes i undervisningstiden efter aftale med din underviser.
 - Mobning og racistisk opførsel accepteres ikke.
 - Færdselsreglerne skal overholdes i forbindelse med færdsel til og fra skolen.
- Overtrædelse af ordensreglerne kan medføre bortvisning.



Postadresse

Roskilde Tekniske Skole, Pulsen 10, Postboks 132, 4000 Roskilde
Telefon 46 300 400

Undervisningssted

Roskilde Tekniske Skole, Vilvorde, Køgevej 131, 4000 Roskilde

Skolehjem

Roskilde Tekniske Skole, Ledreborg Allé 50, 4000 Roskilde

Uddannelseschef

Niels-Ole Vibo Jensen

Uddannelsesledere

Gartner, blomster og skov- og naturtekniker: Thomas Høyrup
Dyrepasser, landbrug og skolehjem: Dorthe Navntoft
Efteruddannelse, anlægsgartner, greenkeeper, lager og terminal og vejgodstransport:
Claus Egede Cornelius

Uddannelses- & erhvervsvejledere

Inger Nørremark
Lisbeth Gothil Hansen
Stine Cortzen, SPS-vejleder

Telefontid for vejledning

Mandag-fredag kl. 9.40-12.15
Telefon 46 300 400



Alt det praktiske...

Uddannelsesadministration

Connie Kjelmann

Mitzi Heskjær

Christian Fokdal

Telefon: 46 300 400, mandag-torsdag kl. 8.00-15.30, fredag kl. 8.00-14.00.

Træffetid: mandag-fredag kl. 8.00-12.30.

Du finder skolens blanketter på www.rts.dk/blanketter

Koordinatorer

Anlægsgartner:	Mads Bendix
Skov- og naturtekniker:	Jeppe Lund
Gartner:	Lasse Lose
Grundforløb dyrepasser:	Stine Cortzen
Hovedforløb dyrepasser:	Lene Gorm Pedersen, Louise Mølbak
Greenkeeper/groundsman:	Torben Tocager Rønnebæk
Indskoling, brobygning og it:	Lars Mortensen
Blomsterskolen:	Vivian Ullitz
AMU:	Hans Christian Leinum

Pedel, driftsleder og værkstedsassistenter

Værkstedsassistent, gartner:	Henrik Skovrup
Pedel:	Lars Bo Segebrecht
Planteskole:	Lasse Lose
Væksthus:	Nina Elgh Nielsen

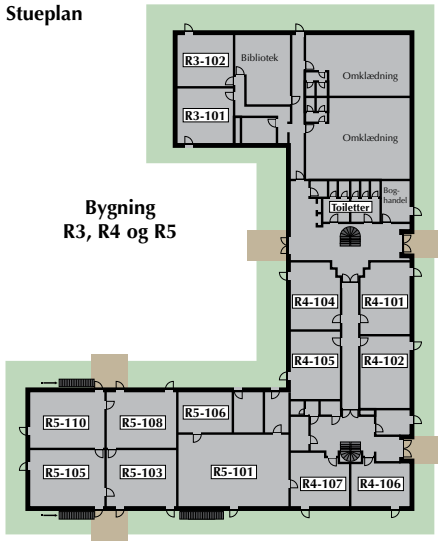
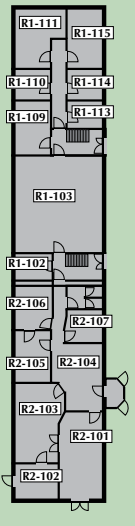
Grafik og bibliotek

Bibliotek og boghandel:	Tove Alfatsen
-------------------------	---------------

Oversigtskort Vilvorde

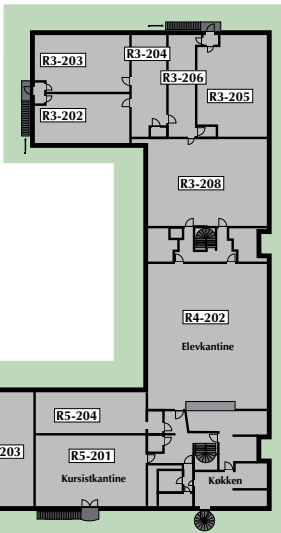


Stueplan

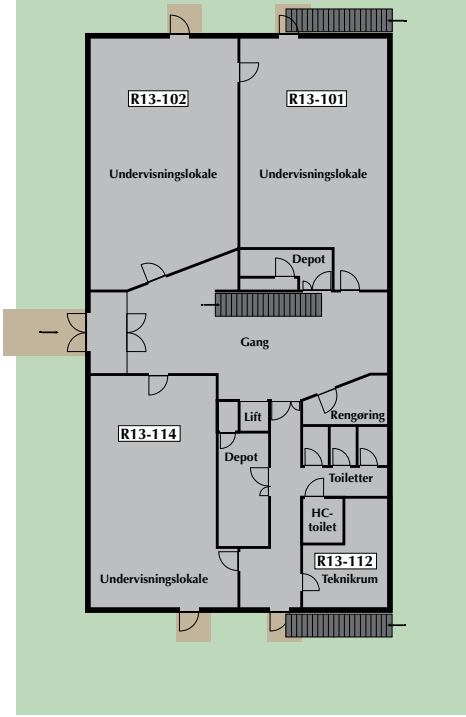


Bygning
R3, R4 og R5

1. sal

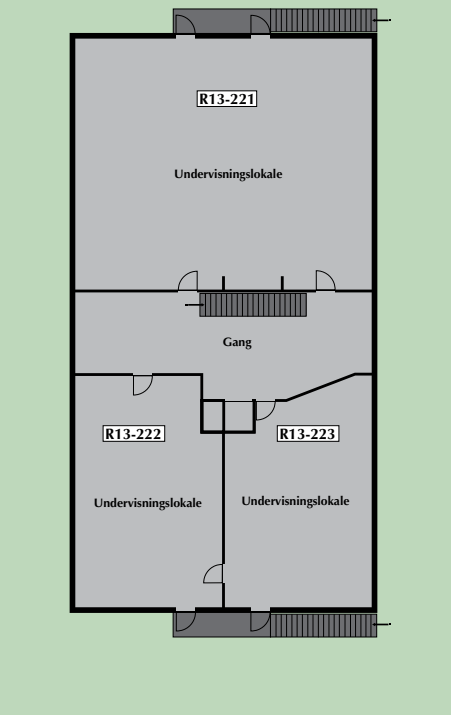


Stueplan



Bygning
R13

1. sal



Undervisere på Vilvorde

(Initialer + @rts.dk = mailadresse)

Anders Eriksen	AE	Lars Mortensen	LMO
Andreas Daneholm-Eliassen	ADE	Lasse Lose	LALO
Ania Farahani Dahl	AFD	Lena Sloth Kristensen	LSK
Anna Spindler	ANS	Lene Gorm Pedersen	LGP
Ann Tendal	AT	Linda Nielsen	LNI
Benny Kristensen	BKR	Louise Mølbak	LOM
Bjarne Hansen	BHA	Mads Bendix	MAB
Bo Lous Blichfeldt	BBL	Mads Christian Nielsen	MCN
Christian Sommer	CHSO	Maja Larsen Maagaard	MLM
Diana Ahrenkiel	DIAH	Maria Frederiksen	MAF
Ditte Trinderup	DITR	Marianne Juhl	MAJ
Gitte Kjølstad Arbjørn (barsel)	GKA	Martin Jensen	PMJ
Gunnar Rylander Hansen	GHA	Morten Holm	MVH
Hans Plovstrup	HPL	Morten Krarup	MSK
Hans Kristian Leinum	HKL	Nina Elgh Nielsen	NEN
Henrik Frank Nathansen	HFN	Peter Fauerbye Kobbarnagel	PFK
Henrik Tångberg	HT	Pernille Bjerre	PEB
Ingvar Sørensen	IS	Pernille Skytte Nilsson	PSN
Jacob Bojsen	JAB	Robert Hansen	ROH
Jens Pejdal	JBP	Sanne D. Larsen	SDL
Jens Vejbæk	JV	Stine Cortzen	STC
Jeppe Lund	JELU	Søren Hansen	SEAH
Jesper Odgaard	JOD	Tanja Krømmelbein	TK
Jørn Ekblom	JOEK	Torben Rafn	TOR
Kasper Steen Rasmussen	KSR	Torben Tocager Rønnebæk	TTR
Keld Kristensen	KEK	Vibeke Eeg Andersen	VER
Kenneth Grant	KEG	Vivian Ullitz	VIU
Klaus Agerskov	KLA		
Lars Bøjholm Jensen	LBJ		
Lars Kristian Clausen	LKC		

Morgenmad på Vilvorde

**Morgenmad
i kantinen hver dag
kl. 7.30-8.00**

GRATIS

Kaffe / Te / Mælk

Cornflakes / Havregryn



Vil du have indflydelse?

Elevrådet på skolen arrangerer bl.a. fester og elevcaféer, men det er også elevråder, der står for kontakten mellem lærere og elever og forsøger at forbedre elevernes forhold på skolen.

Vores successer...

- Bordfodbold og airhockey til skolen
- Elevcafé
- Elevfester
- Indflydelse på køb af møblement og musikanlæg
- Forbedrede udearealer
- Repræsentanter i kantineudvalg og uddannelsesudvalg
- Medarrangører af introarrangementer
- En elevrepræsentant i skolens hovedbestyrelse.


Hvis du har forslag eller gode idéer til noget, der skal laves på skolen, eller hvis du er interesseret i at være med til arbejdet i elevrådet, så læg en seddel med dit navn og telefonnummer i elevrådets postkasse ved trappen ved hovedindgangen R4.

Vi vil så kontakte dig hurtigst muligt.

Vi glæder os til at se dig!

Vilvordes elevråd

**Elevrådsmøder afholdes
fortrinsvis i kantinen
den første mandag i
måneden kl. 9.00.**



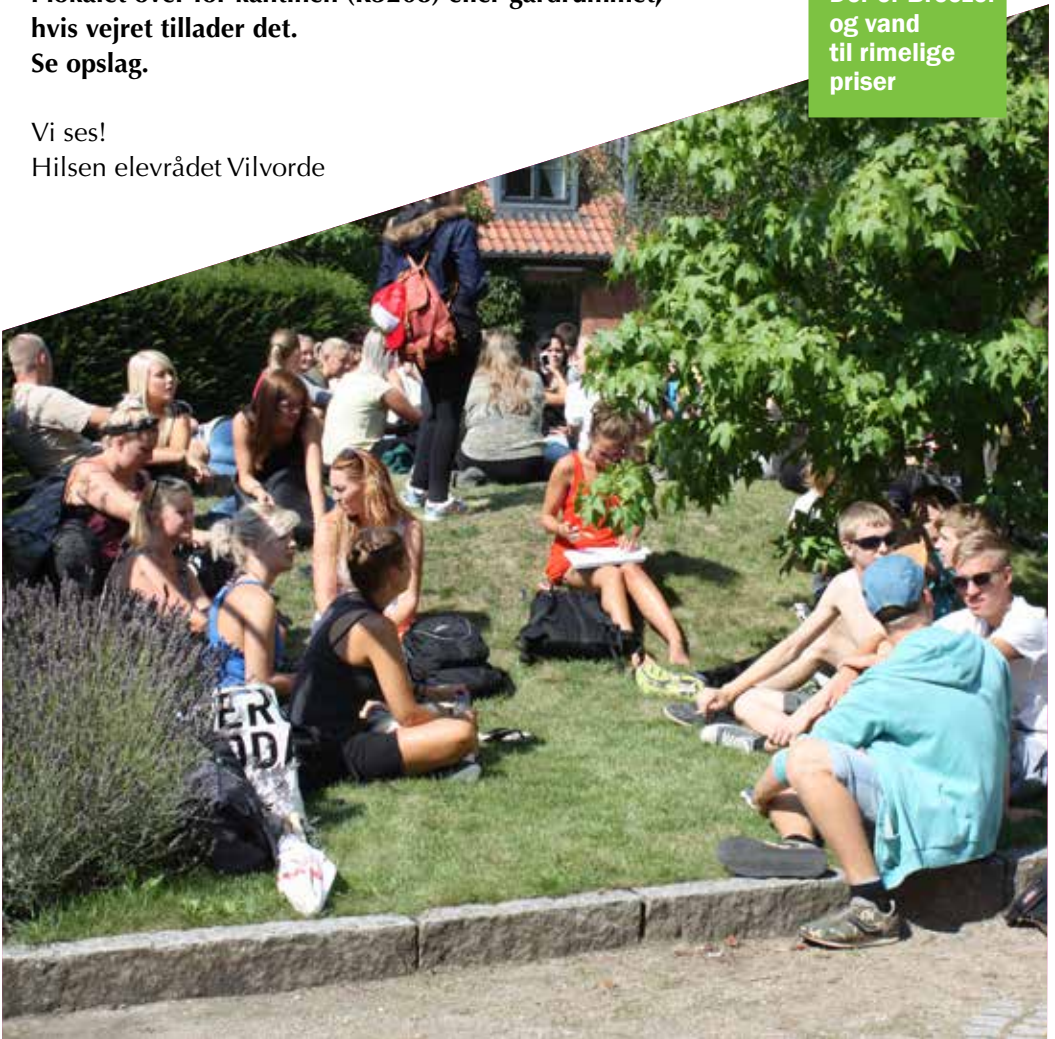
**Støttelærere til
elevrådet:
Anna Spindler
27 11 81 16**

Torsdagshygge...

Der er torsdagscafé med jævne mellemrum, dog oftere om sommeren. Caféen er åben fra kl. 13.45-17.45, i lokalet over for kantinen (R3208) eller gårdrummet, hvis vejret tillader det.
Se opslag.

Vi ses!
Hilsen elevrådet Vilvorde

Husk!
Der er Breezer
og vand
til rimelige
priser



Roskilde Tekniske Skole • Vilvorde

Køgevej 131 • 4000 Roskilde

Telefon: 46 300 400

Kontakt vejledningen

Telefon 46 300 400 eller mail: ue-vil@rts.dk

Dato: 01.2018

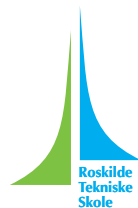
Vilvorde er beliggende på Køgevej 131 i Roskilde, ved motorvejsafkørsel 12 på Holbækmotorvejen. Bus 220 og 208 kører direkte til døren, og bus 202A kører næsten til døren (stoppested "Stenkrogen").



Følg os på...



www.rts.dk



Roskilde
Tekniske
Skole